

## 【在 Windows 95/98/Me 的安装步骤】

步骤 1: 先打开检查产品的包装内容是否完整:

- a. 打印服务器一个。
- b. 外接 AC 电源变压器一个。
- c. 安装光盘一片。(适用于 Windows 95/98/Me, Windows NT/2000/XP)
- d. 操作手册一本。(含中文快速安装手册)

步骤 2: 连接打印机的安装程序:

- a. 先关掉要连接的打印机电源。
- b. 使用 USB 传输线来连接打印服务器与打印机。
- c. 插上 UTP 的网络线及电源变压器。
- d. 完成。

步骤 3: Windows 95/98/Me 通讯协议的安装:

- a. 先确定使用者通讯协议, 打印服务器在 Windows 95/98/Me 将可使用 IPX/SPX、TCP/IP、NetBEUI 通讯协议。
- b. 如需新增通讯协议, 其设定步骤为: 选择控制台 → 选择网络(1) → 选择新增(2) → 选择通讯协议(3) → 在制造厂商项目选择 Microsoft(4) → 在网络通讯协议项目选择 IPX/SPX 兼容通讯协议或 TCP/IP 或 NetBEUI 其中一种即可(5) → 完成。

步骤 4: 在 Windows 95/98/Me 的计算机安装驱动程序:

- a. 将光盘片放入光驱, 执行 Setup.exe 程序。
- b. 在安装的过程中会出现两个公用程序 Network Print Monitor 及 PSAdmin。
- c. 完成。

步骤 5: 新增打印机驱动程序:

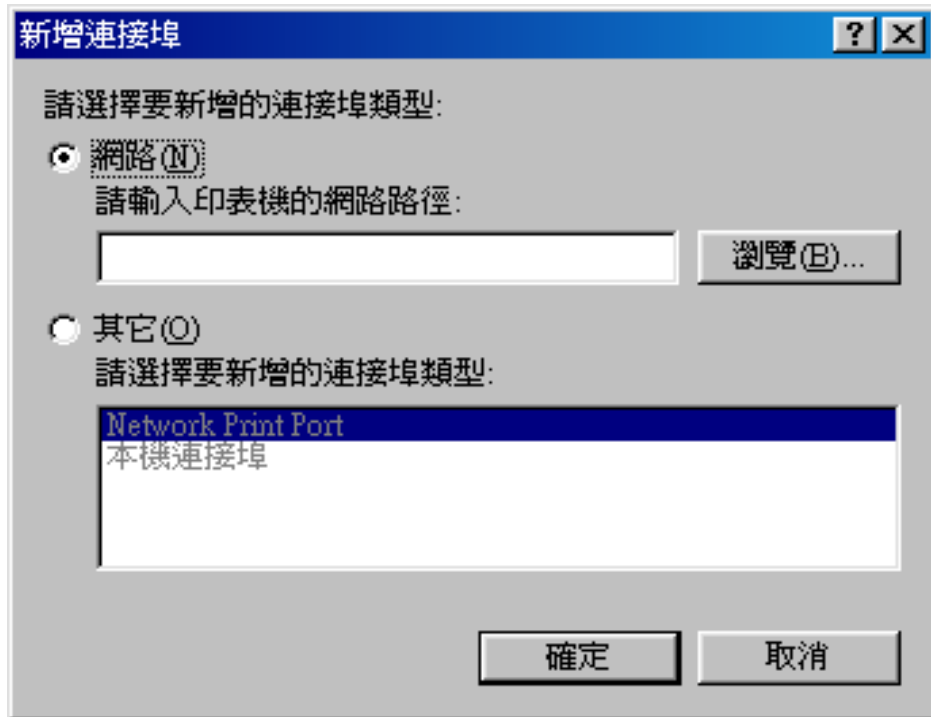
打印机的驱动程序, 如为新的打印机型时, 请选择【新增打印机】, 完成打印机新增的程序。  
其安装程序如下:

- a. 选择本机打印机。
- b. 在制造厂商的项目里, 选择要设定的打印机厂商。
- c. 在打印机的项目里, 选择要设定的打印机型。
- d. 在可用的连接端口的项目里, 先选择 LPT1。
- e. 在打印机名称的项目里, 可使用默认值或自订名称。
- f. 在要印测试页的项目里, 选择否。
- g. 完成。

步骤 6: 设定打印服务器:

- a. 选择你想要设定的打印机名称。
- b. 打开"内容"。

- c. 选择“详细资料”。
- d. 选择“新增连接埠”。
- e. 在其它项目里，选择“Network Print Port”。



- f. 会出现以下的画面。



- g. 选择所连接的打印服务器。(如局域网络有 2 个以上的打印服务器，请检查 Node Id 再指定其埠号)
- h. 完成。

## 【在 Windows NT 的安装步骤】

步骤 1: 先打开检查产品的包装内容是否完整:

请参考 Windows 95/98/Me 的快速安装步骤 1。

步骤 2: 连接打印机的安装程序:

请参考 Windows 95/98/Me 的快速安装步骤 2。

步骤 3: Windows NT 通讯协议的安装:

- a. 先确定使用的通讯协议, 在 Windows NT 打印服务器中可使用 IPX/SPX、TCP/IP、NetBEUI 通讯协议。
- b. 如需新增通讯协议, 其设定步骤为: 选择控制台 → 选择网络 → 选择通讯协议, 点取新增按钮 → 在网络通讯协议的项目里, 选择 Nwlink IPX/SPX 兼容传输、TCP/IP 通讯协议或 NetBEUI 通讯协议的其中一种即可 → 完成。

步骤 4: 在 Windows NT 的计算机安装驱动程序:

- a. 将光盘片放入光驱, 执行 Setup.exe 程序。
- b. 在安装的过程中会出现两个公用程序 Network Print Monitor 及 PSAdmin。
- c. 完成。

步骤 5: 新增打印机驱动程序:

打印机的驱动程序, 如为新的打印机型时, 请选择【新增打印机】, 完成打印机新增的程序。

其安装程序为:

- a. 选择本机打印机。
- b. 在新增打印机精灵的项目里, 选择我的计算机, 点取下一步按钮。
- c. 在可用的连接端口的项目里, 先选择 LPT1。
- d. 在制造商的项目里, 选择要设定的打印机厂商。
- e. 在打印机的项目里, 选择要设定的打印机型, 点取下一步按钮。
- f. 在打印机名称的项目里, 可使用默认值或自订名称, 点取下一步按钮。
- g. 选择打印机是否共享, 点取下一步按钮。
- h. 在打印测试页的选项里, 选择否, 点取完成按钮
- i. 完成。

步骤 6: 设定打印服务器:

- a. 选择要设定网络打印机。
- b. 打开内容。
- c. 选择连接埠。
- d. 选择新增连接埠。
- e. 在可用的连接端口类型的项目里, 选择 Network Print Port。
- f. 点取新增连接埠, 会出现以下画面。



- g. 选择连接的打印服务器。(如网络有 2 个以上的打印服务器，请检查 Node Id 再指定其埠号)
- h. 完成。

### 【在 Windows 2000/XP 的安装步骤】

步骤 1: 先打开检查产品的包装内容是否完整:

请参考 Windows 95/98/Me 的快速安装步骤 1。

步骤 2: 连接打印机的安装程序:

请参考 Windows 95/98/Me 的快速安装步骤 2。

步骤 3: Windows 2000/XP 通讯协议的安装:

- a. 先确定使用的通讯协议，在 Windows 2000/XP 打印服务器中可使用 IPX/SPX、TCP/IP、NetBEUI 通讯协议。
- b. 如需新增通讯协议，其设定步骤为：选择控制台 → 选择网络和拨号联机 → 选择区域联机 → 点取内容按钮 → 点取安装按钮 → 选择通讯协议、点取新增按钮 → 在网络组件类型的项目里，选择 Nwlink IPX/SPX/NetBIOS Compatible Transport Protocol、Internet Protocol (TCP/IP) 或 NetBEUI Protocol 其中一种即可 → 完成。

步骤 4: 在 Windows 2000/XP 的计算机安装驱动程序:

- a. 将光盘片放入光驱，执行 Setup.exe 程序。
- b. 在安装的过程中会出现两个公用程序 Network Print Monitor 及 PSAdmin。
- c. 完成。

步骤 5: 新增打印机驱动程序:

打印机的驱动程序, 如为新的打印机型时, 请选择【新增打印机】, 完成打印机新增的程序。

其安装程序为:

- a. 选择本机打印机。
- b. 在使用下列的连接端口的项目里, 先选择 LPT1。
- c. 在制造商的项目里, 选择要设定的打印机厂商。
- d. 在打印机的项目里, 选择要设定的打印机型, 点取下一步按钮。
- e. 在打印机名称的项目里, 可使用默认值或自订名称, 点取下一步按钮。
- f. 选择打印机是否共享。
- g. 完成。

步骤 6: 在 Windows 2000/XP 设定打印服务器:

- a. 选择要设定的打印机。
- b. 打开内容。
- c. 选择连接埠。
- d. 选择新增连接埠。
- e. 在可用的连接端口类型的项目里, 选择 Network Print Port。
- f. 点取新增连接端口按钮, 会出现以下画面。



- g. 选择连接的打印服务器。(如网络有 2 个以上的打印服务器, 请检查 Node Id 再指定其埠号)
- h. 完成。

## 【NetWare 操作系统的快速安装步骤】

步骤 1: 先打开检查产品的包装内容是否完整:

请参考 Windows 95/98/Me 的快速安装步骤 1。

步骤 2: 连接打印机的安装程序:

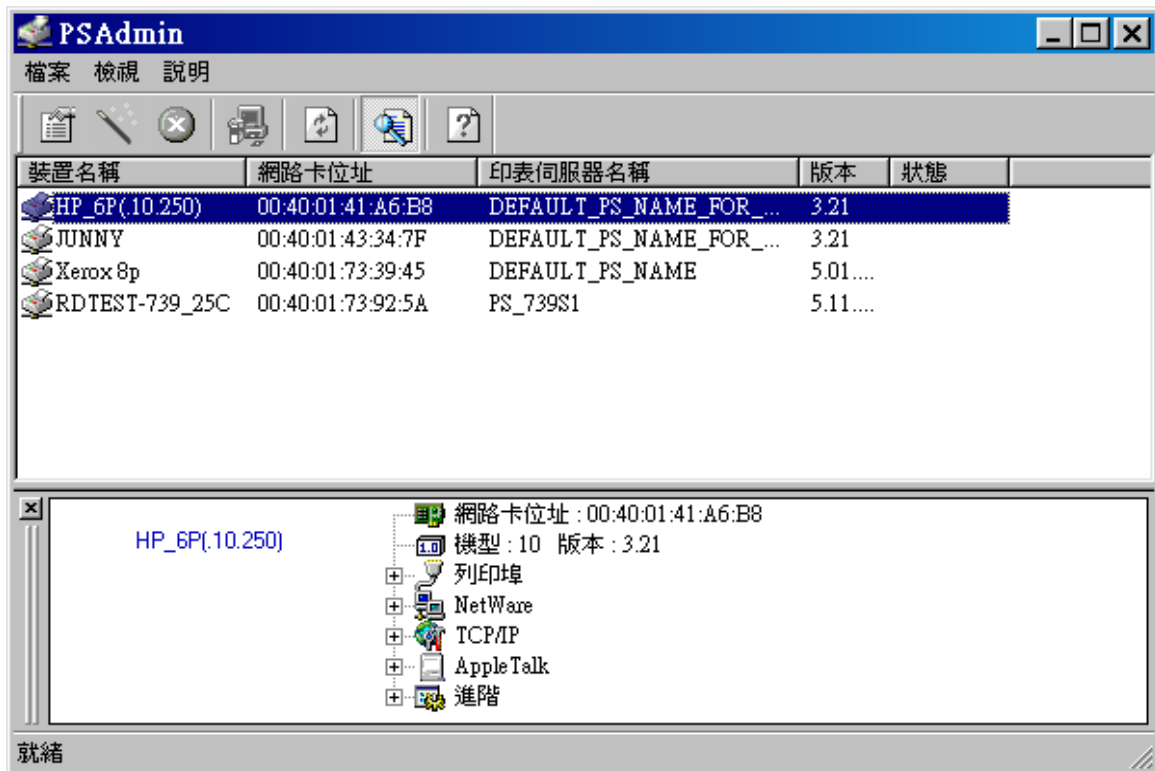
请参考 Windows 95/98/Me 的快速安装步骤 2。

步骤 3: 在 Windows 95/98/Me、Windows NT/2000/XP 的计算机安装驱动程序:

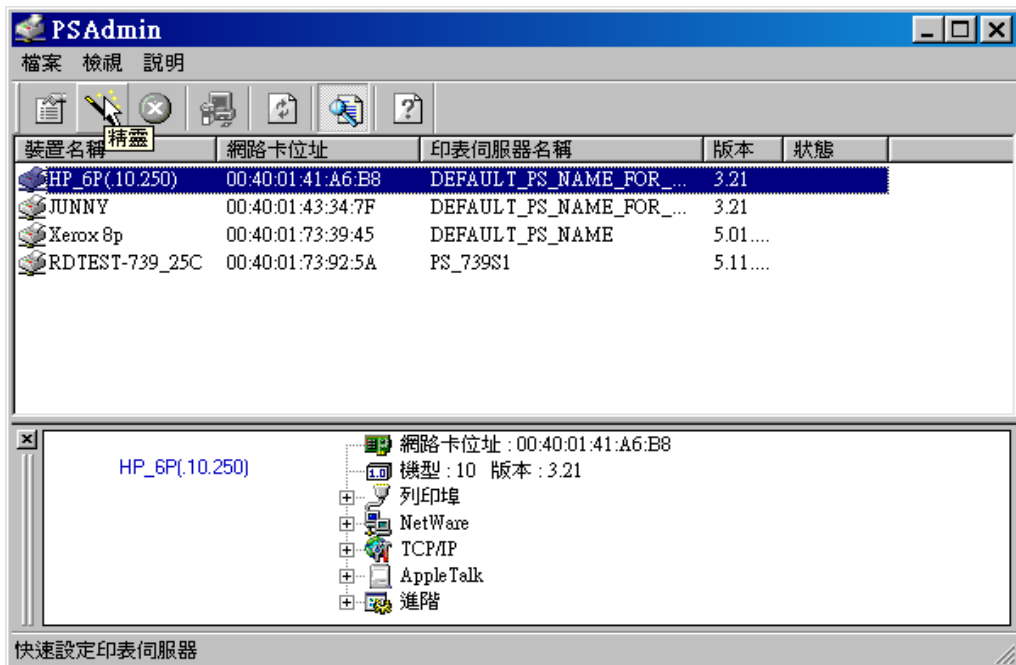
- 将光盘片放入光驱, 执行 Setup.exe 程序。
- 在安装的过程中会出现两个公用程序 Network Print Monitor 及 PSAdmin, 请在 PSAdmin 的选择项目打【V】即可。
- 完成。

步骤 4: 在 NetWare 作业平台上安装打印服务器:

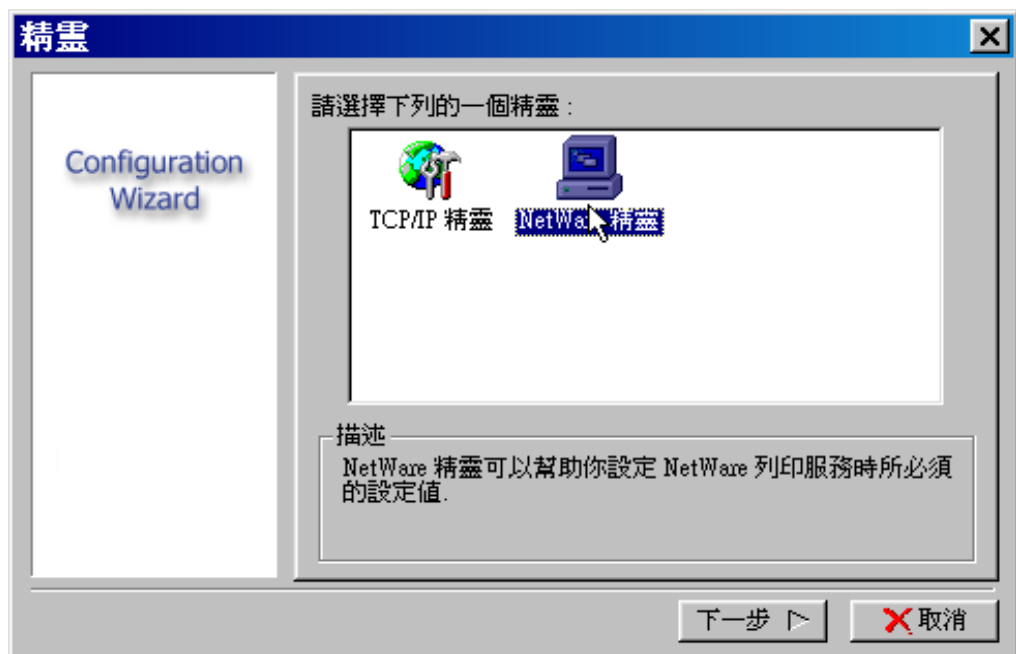
- 安装前需注意使用者必须是 Supervisor、Admin 或相等权限的使用者。
- 在 Windows PC 的开始选单中选择程序集。
- 选择 PSAdmin 程序, 会出现以下画面。



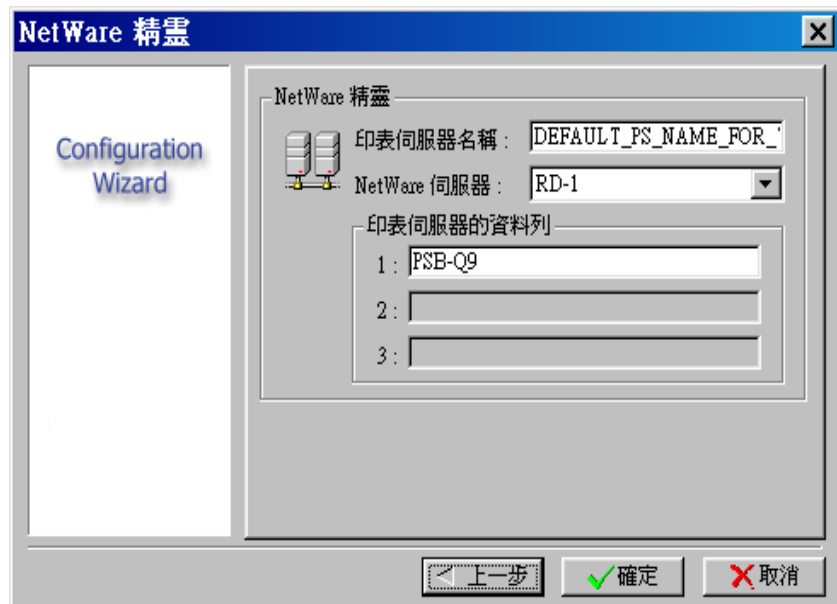
- 选择连接的打印服务器。(如网络有 2 个以上的打印服务器, 请检查 Node Id 再指定其埠号)
- 点选精灵按钮。



f. 选择 NetWare 精灵项目，点取下一步按钮。



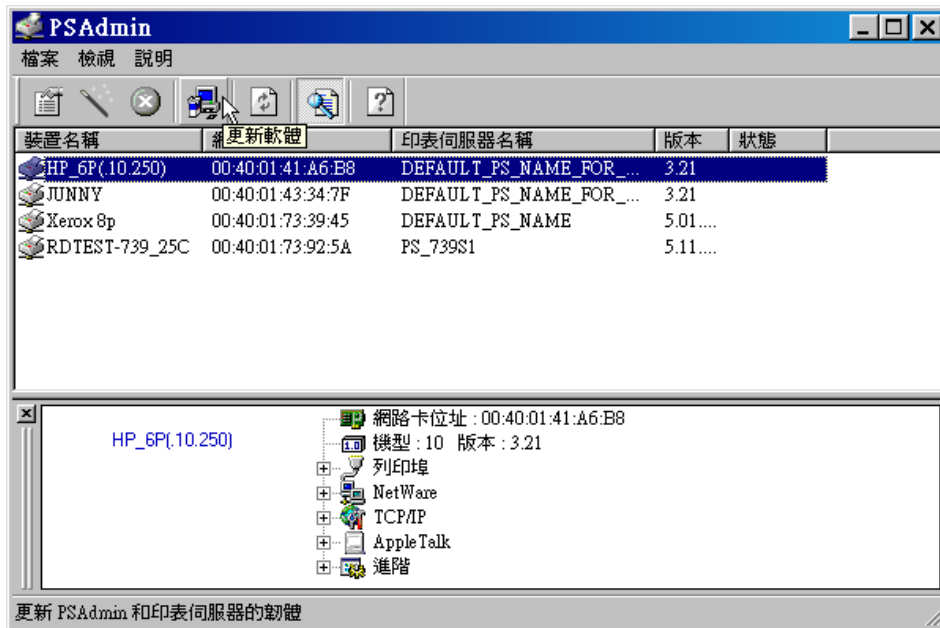
g. 选择要设定的 NetWare 服务器。



- h. 输入打印服务器的队列名称。(注意：每一个打印队列必须与每一个打印服务器埠号相同)
- i. 输入打印服务器的资料列的名称，点取确定按钮。(注意：不能与 NetWare 服务器名称相同)
- j. 完成。

## 【如何升级打印服务器的韧体】

- 步骤 1: 确认 BIN 档的档名，并下载最新的韧体版本。
- 步骤 2: 将 BIN 档放至 C:\Program Files\Network Print Monitor\。
- 步骤 3: 执行 PSAdmin 程序，并选择想要升级的打印服务器。
- 步骤 4: 在工具列按（更新软件）的按钮。



- 步骤 5: 选择“一般更新”，并按“下一步”。



- 步骤 6: 等待升级成功的讯息出现。